

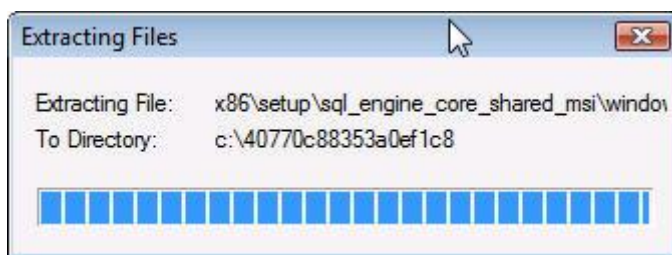
## Installation von Microsoft SQL Server 2008 Express Edition für CALIFORNIA 3000 ab Version 9.0.00

### Installationsvoraussetzungen:

- .NET Framework 3.5 SP1 <http://go.microsoft.com/fwlink/?LinkId=120550>
- Windows Installer 4.5 <http://go.microsoft.com/fwlink/?LinkId=123422>

### Die eigentliche Installation:

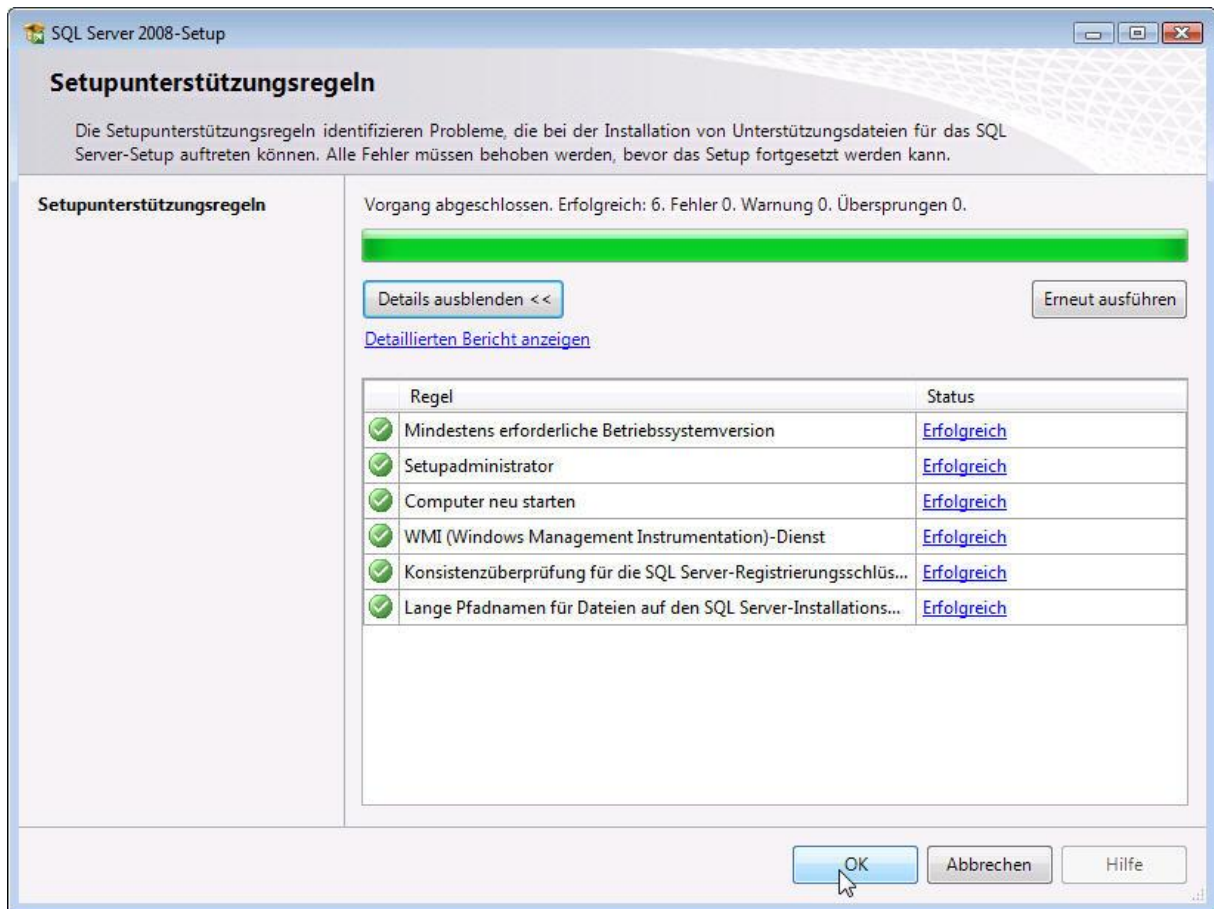
Start der SQL Server exe-Datei mit Doppelklick



Klicken Sie im linken Fensterbereich auf Installation, dann auf „Neue eigenständige SQL Server-Installation ...“

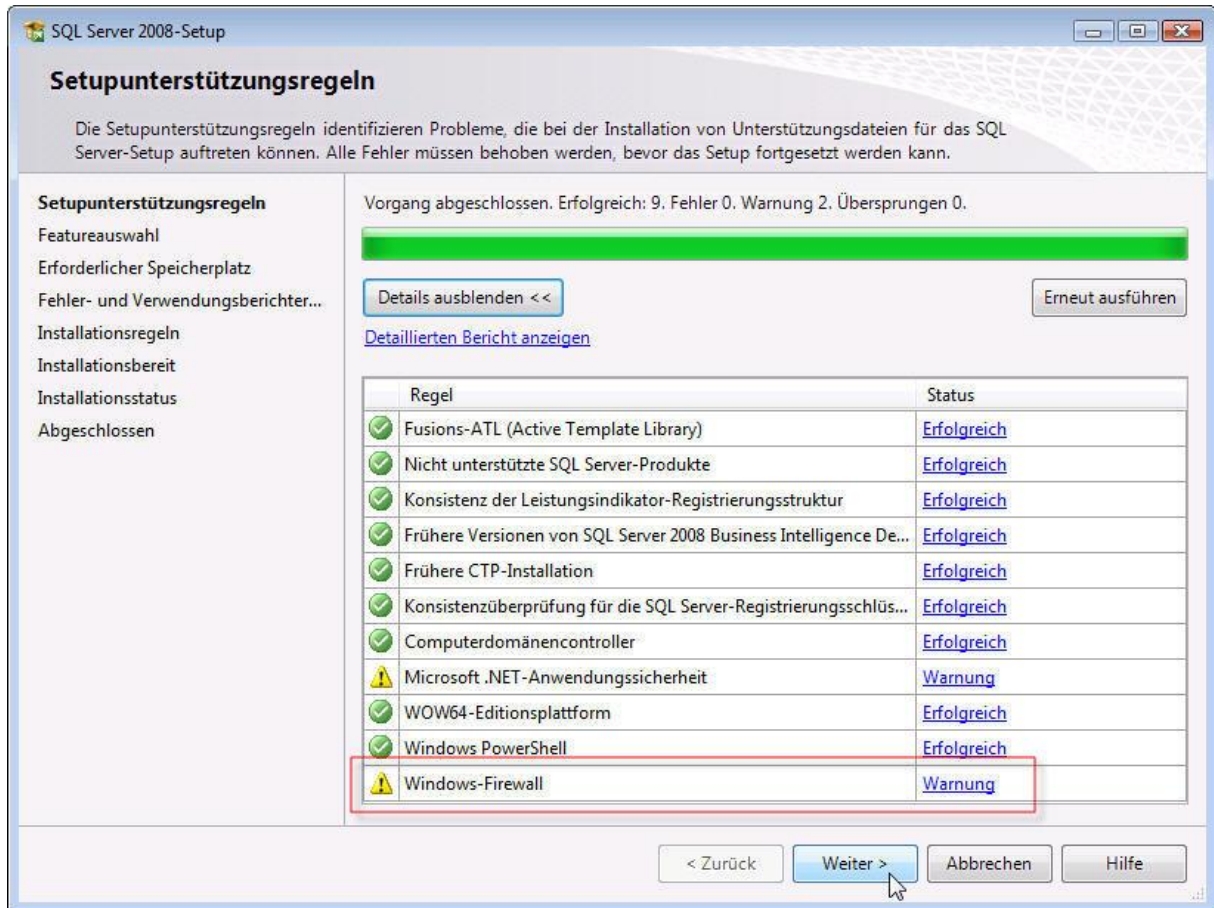


Sind im Fenster **Setupunterstützungsregeln** alle Prüfung erfolgreich, klicken Sie auf OK, ansonsten befolgen Sie die Anweisungen in der Statusspalte hinter der jeweils angemahnten Regel.

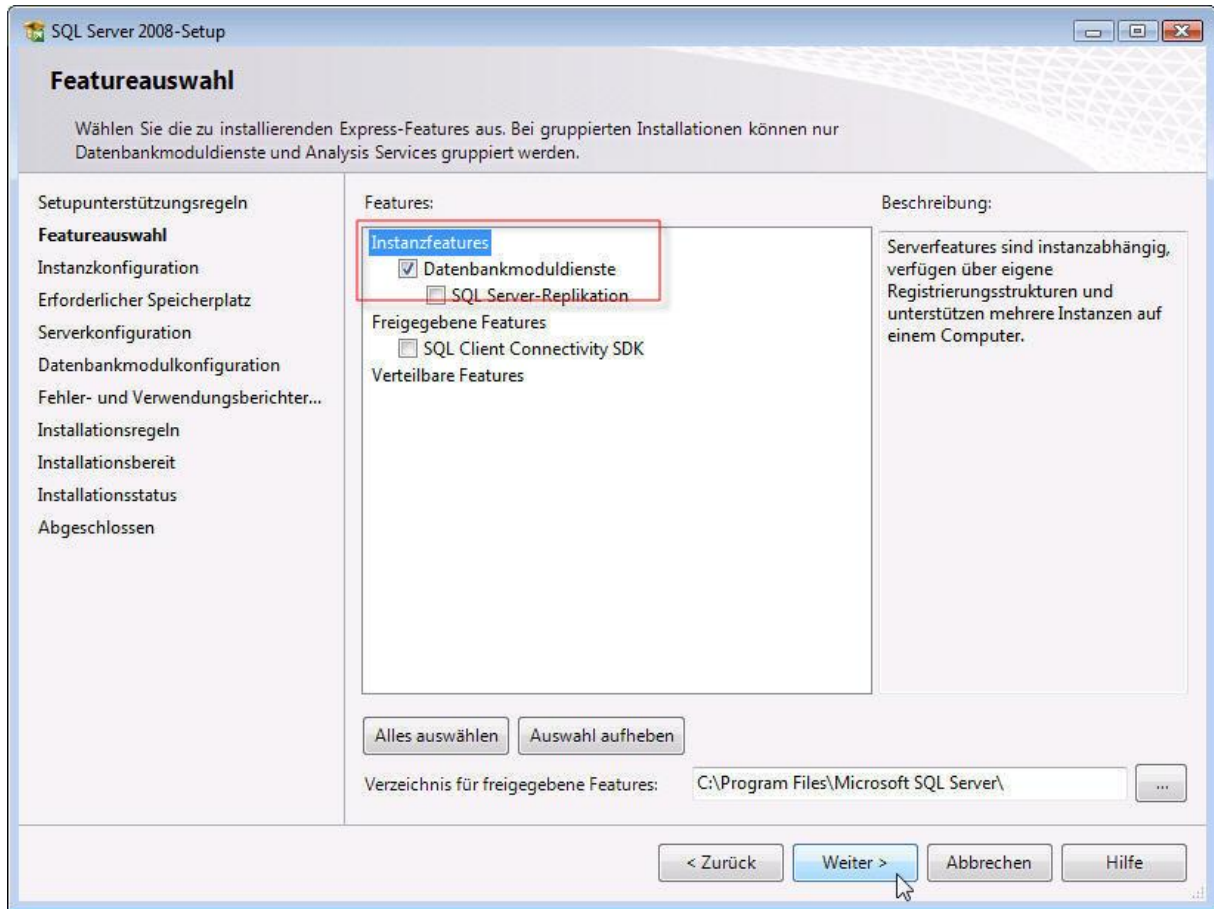


Die Folgefenster mit Abfrage/Anzeige des **Produktkeys** und den **Lizenzbedingungen** mit weiter bestätigen, im Fenster **Setup-Unterstützungsdateien** auf installieren klicken.

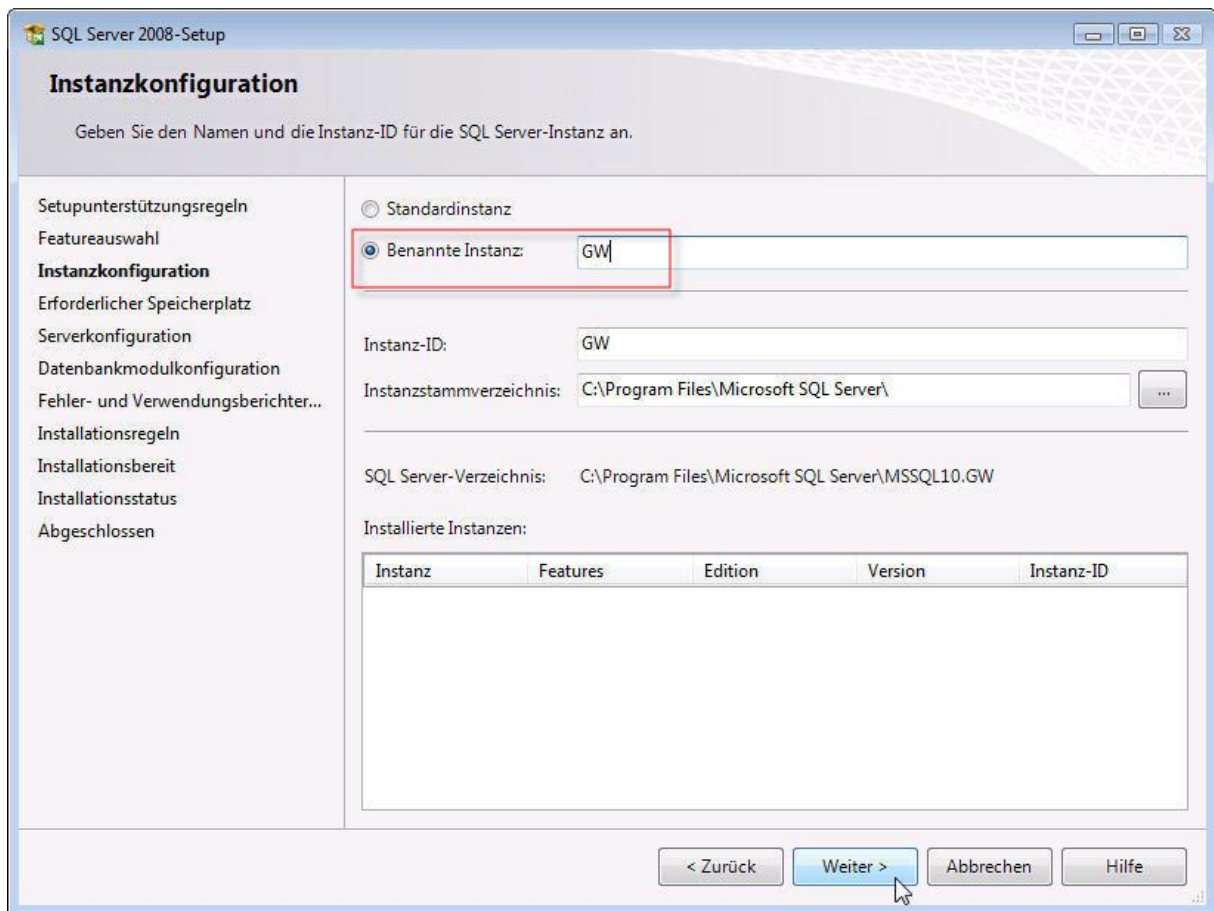
Im Fenster **Setupunterstützungsregeln** achten Sie bitte auf evtl. Warnungen; korrigieren Sie speziell die Warnung der Windows-Firewall Regel, wenn Sie von anderen Rechnern aus mit CALIFORNIA 3000 arbeiten wollen, indem Sie für den SQL Server (die exe-Datei) und den SQL Server Browser jeweils eine Firewallausnahmeregel erstellen. (s. auch: <http://faq.gw-software.de/artikel/510/> )



Im **Featureauswahl**-Dialog reicht es, wenn Sie die Datenbankmoduldienste aktivieren; korrigieren Sie evtl. das Installationsverzeichnis für den SQL Server.

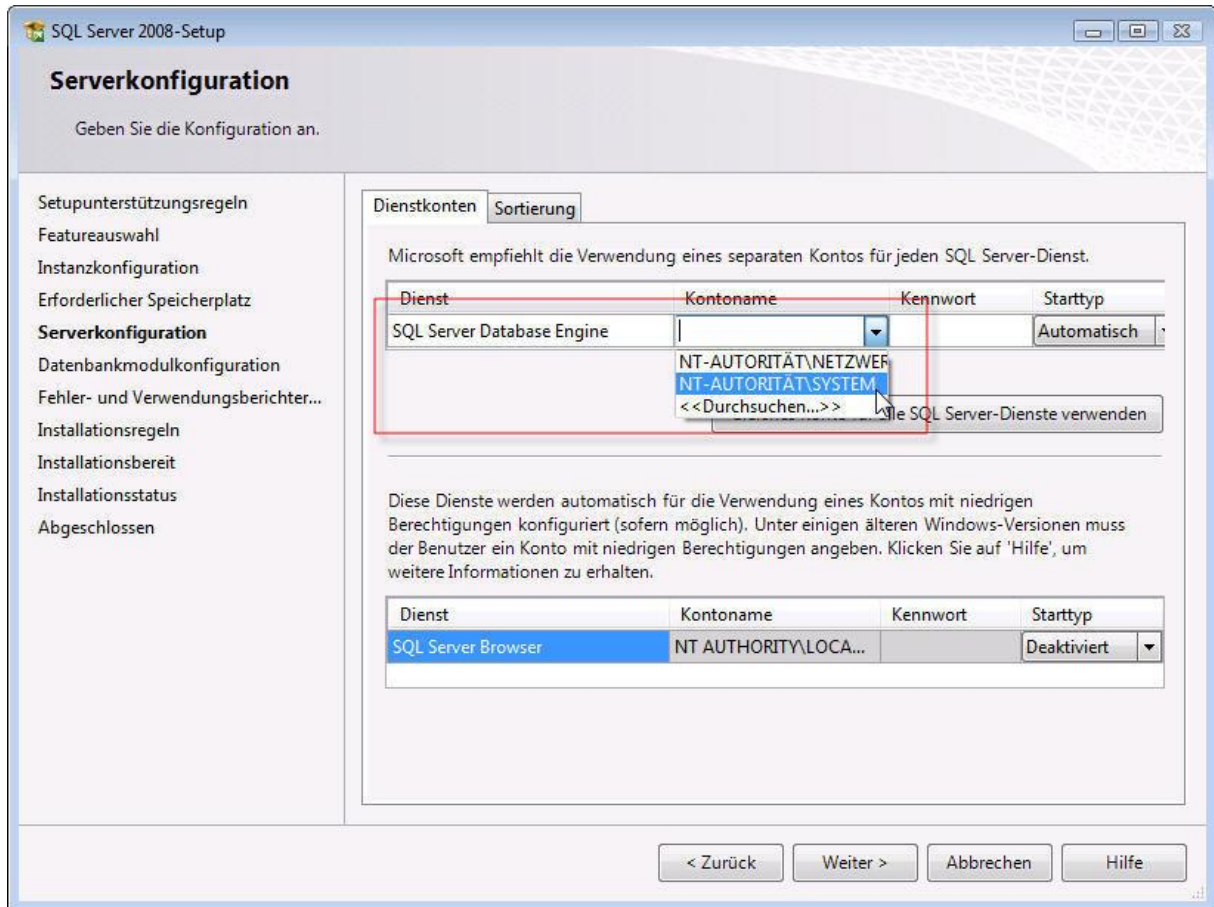


Ändern Sie im Fenster **Instanzkonfiguration** den Namen der Standardinstanz in GW.

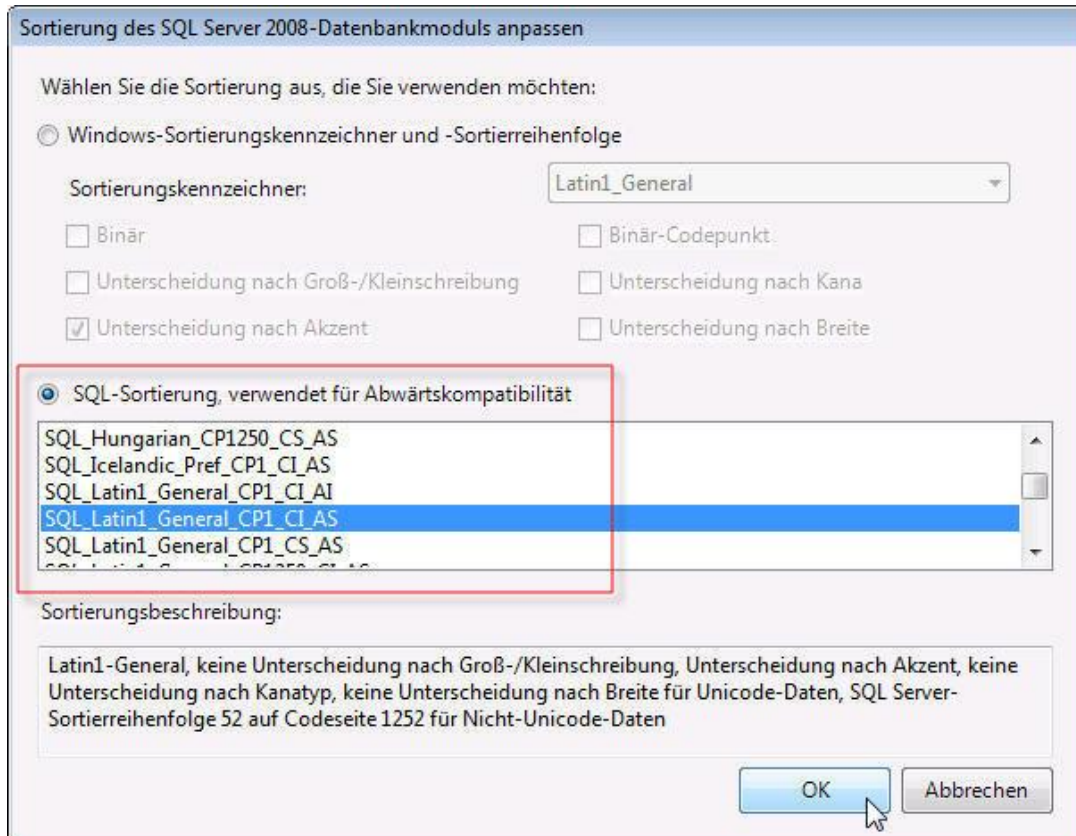
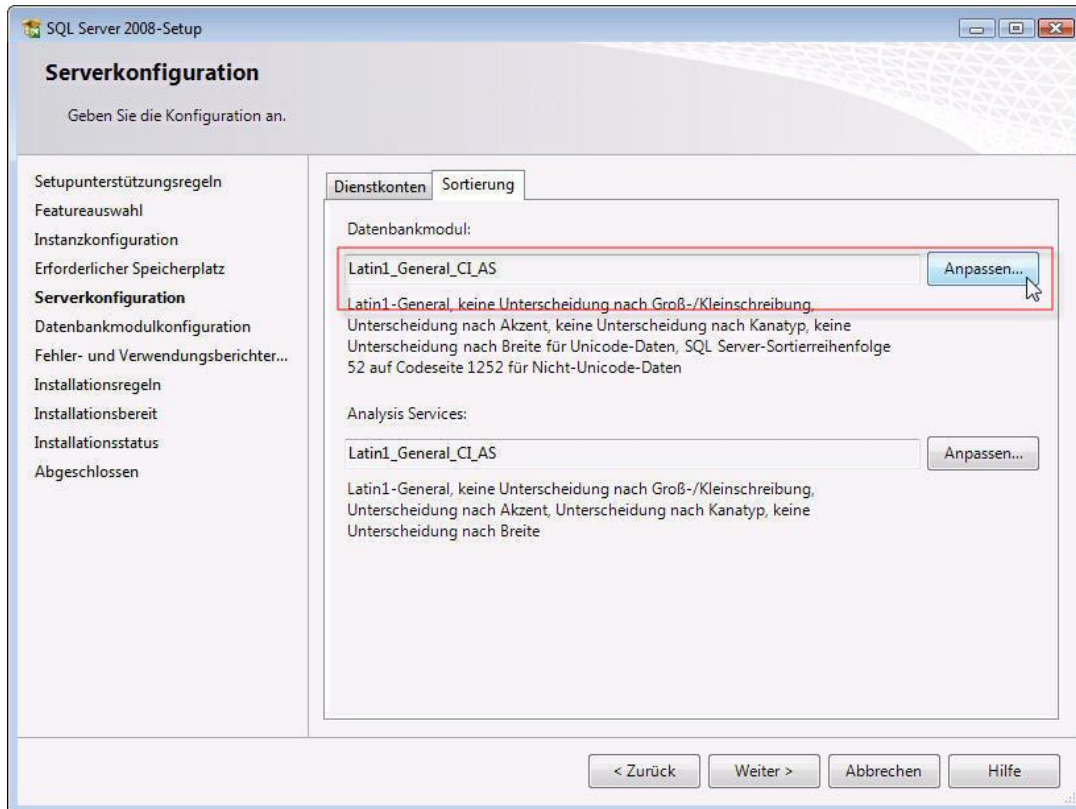


Klicken Sie im Fenster **Erforderlicher Speicherplatz** auf weiter.

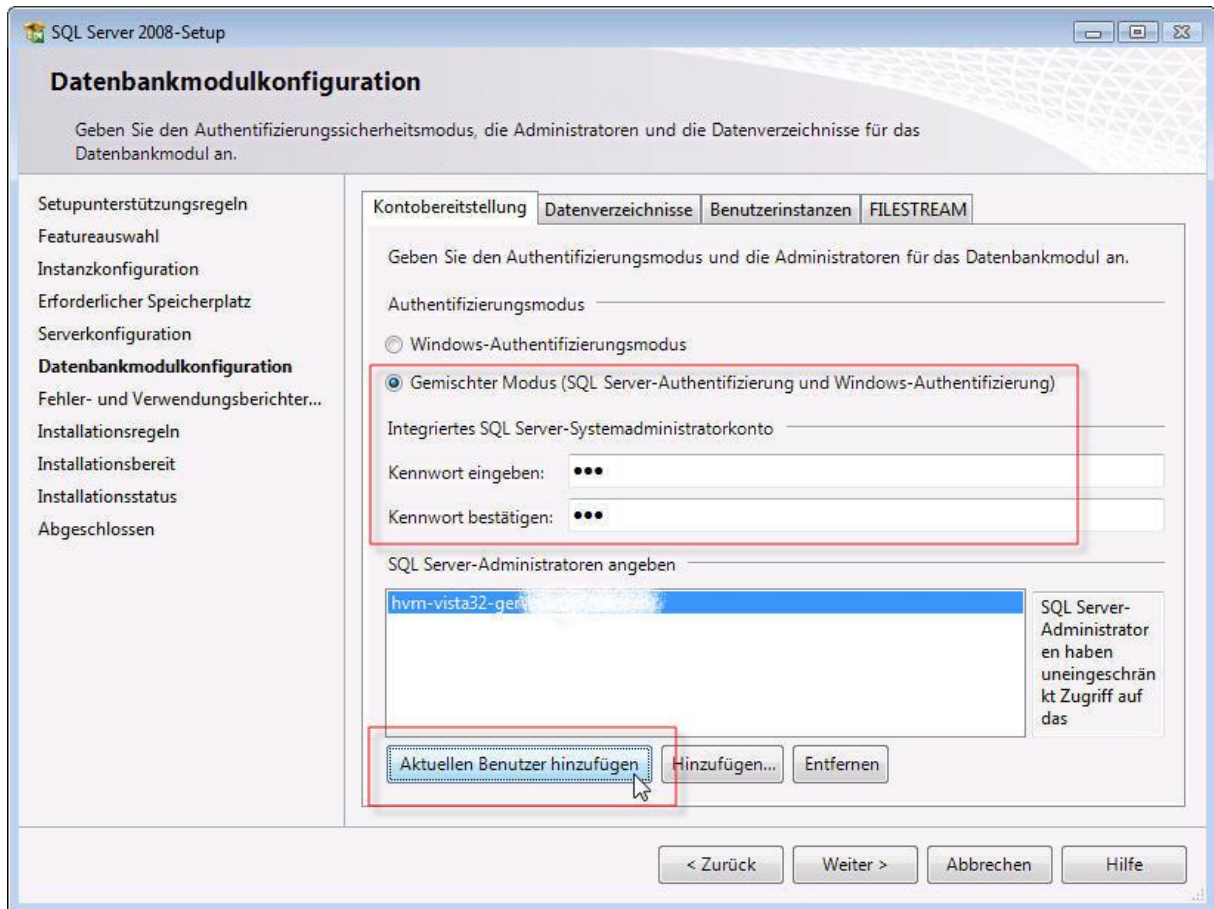
Im Dialog **Serverkonfiguration** wählen Sie als Benutzerkonto für den SQL Server Dienst „NT-Autorität\System“ und wechseln dann auf das **Register Sortierung**.



Korrigieren Sie die Sortierung für das Datenbankmodul auf „SQL\_Latin1\_General\_CP1\_CI\_AS“ (s. Screenshots), verfahren Sie analog für die Analysis Services.



Im Fenster Datenbankmodul wählen Sie als Authentifizierungsmodus den „gemischten Modus“ und tragen als Kennwort „g+w“ ein; fügen Sie den aktuell angemeldeten Benutzer zur Gruppe der SQL-Server-Administratoren hinzu.



Klicken Sie im Dialog **Fehler- und Verwendungsberichterstellung** auf weiter, überprüfen Sie im Fenster **Installationsregeln** noch einmal Ihre Einstellungen und klicken dann im Fenster **Installationsbereit** auf Installieren.

Nach einiger Zeit sollten Sie eine Erfolgsmeldung auf Ihrem Bildschirm sehen; jetzt können Sie die Installation von CALIFORNIA 3000 starten und über das **Komponenten-Setup** auch diese Installation durchführen.